



ما وراء الأرقام:

تأثير الكورونا على النساء في إسرائيل

تقرير رقم 1، حزيران (يونيو) 2020





التقت الكورونا - التي أدت إلى نشوء تقلص في النشاط الاقتصادي - بانعدام المساواة الجندرية - الاجتماعية والاقتصادية التي كانت موجودة قبلها.

حتى قبل الأزمة، تواجد الرجال والنساء في مناصب مختلفة في الاقتصاد وسوق العمل: تعمل النساء أساساً - مقارنة بالرجال - في قطاعات مهنية أقل مكافأةً موجودة أسفل التسلسل الهرمي التنظيمي.

النساء بالمعدل

- تكسبن أجورًا منخفضة مقارنة بالرجال
- أكثر مشاركة بأعمال الرعاية غير مدفوعة الأجر
- أكثر عملاً لذلك بوظائف جزئية
- أكثر اعتماداً على جهاز الضمان الاجتماعي



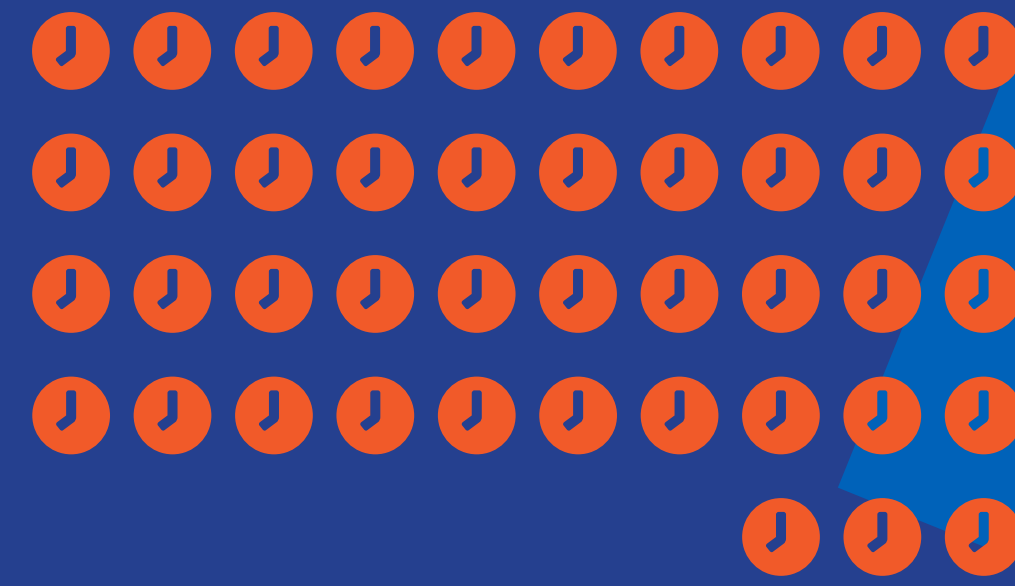
عملك غير مدفوع الأجر

1

تكون النساء في الأيام العادية (ليس في خضم جائحة وحالة طوارئ) أكثر انخراطاً من الرجال في الأعمال غير مدفوعة الأجر كجزء من أعمال البيت ورعاية أفراد الأسرة: 43 مقابل 27 ساعة أسبوعية، في المعدل



ساعة



ساعة

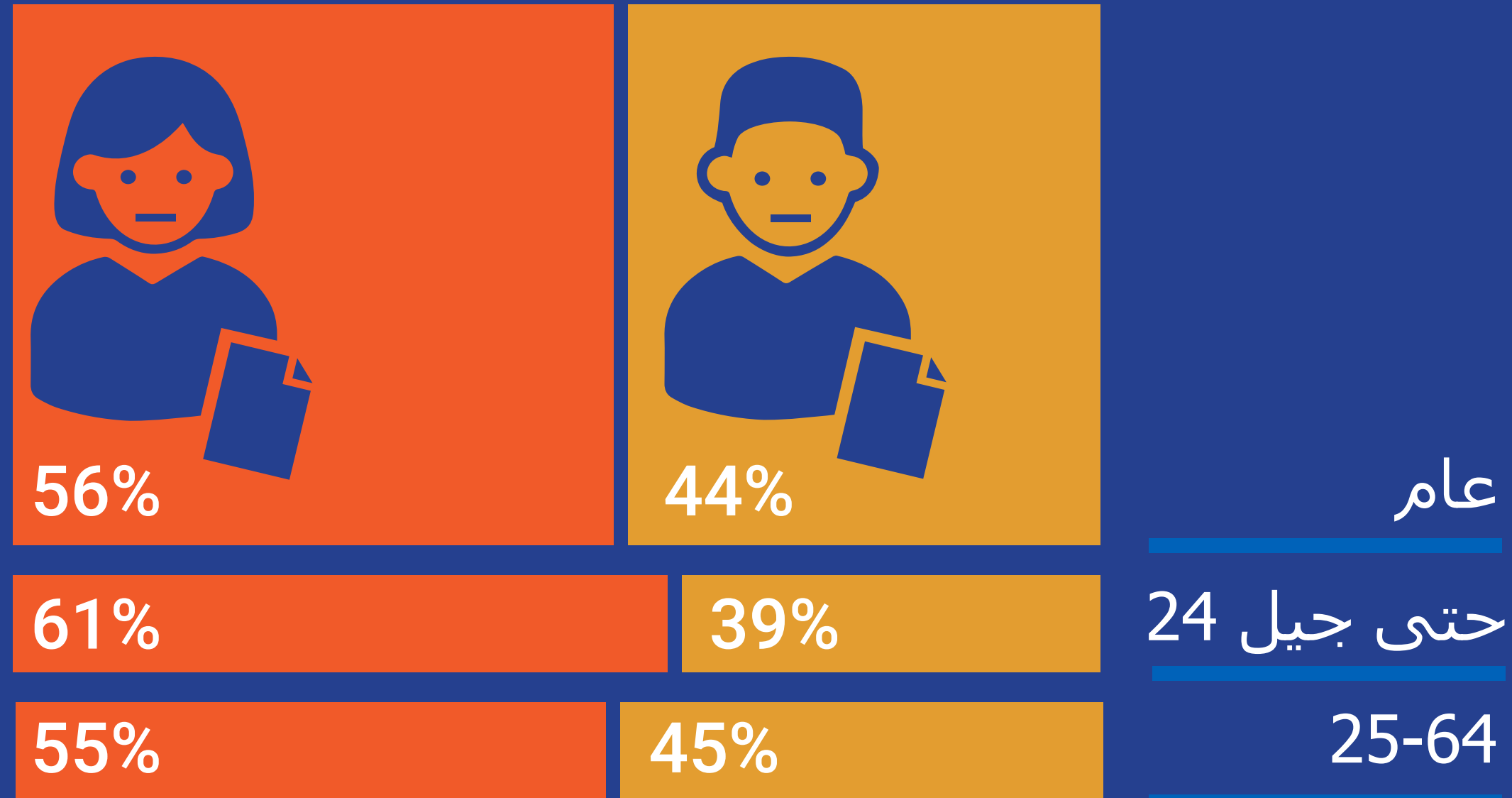


كانت نسبة قيام النساء بأعمال المنزل في شهر نيسان (أبريل) 60% وفي أعمال الرعاية 63% (في الأسر التي يعمل فيها الزوجان).



توزيع طالبي العمل

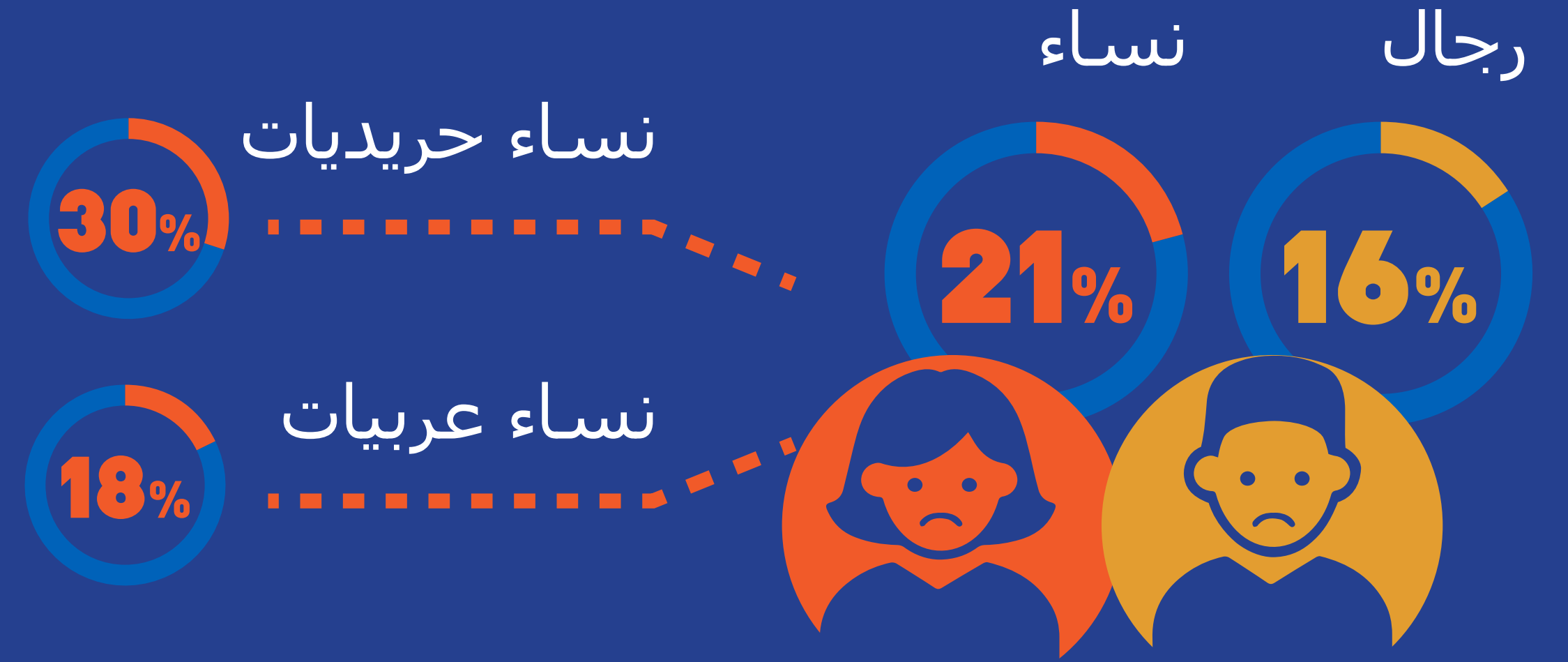
آذار (مارس) - نيسان (أبريل) 2020



كانت نسبة النساء خلال الأشهر آذار (مارس) ونيسان (أبريل) بين طالبي العمل عالية، خاصة في فئة الشباب (حتى سن 24).



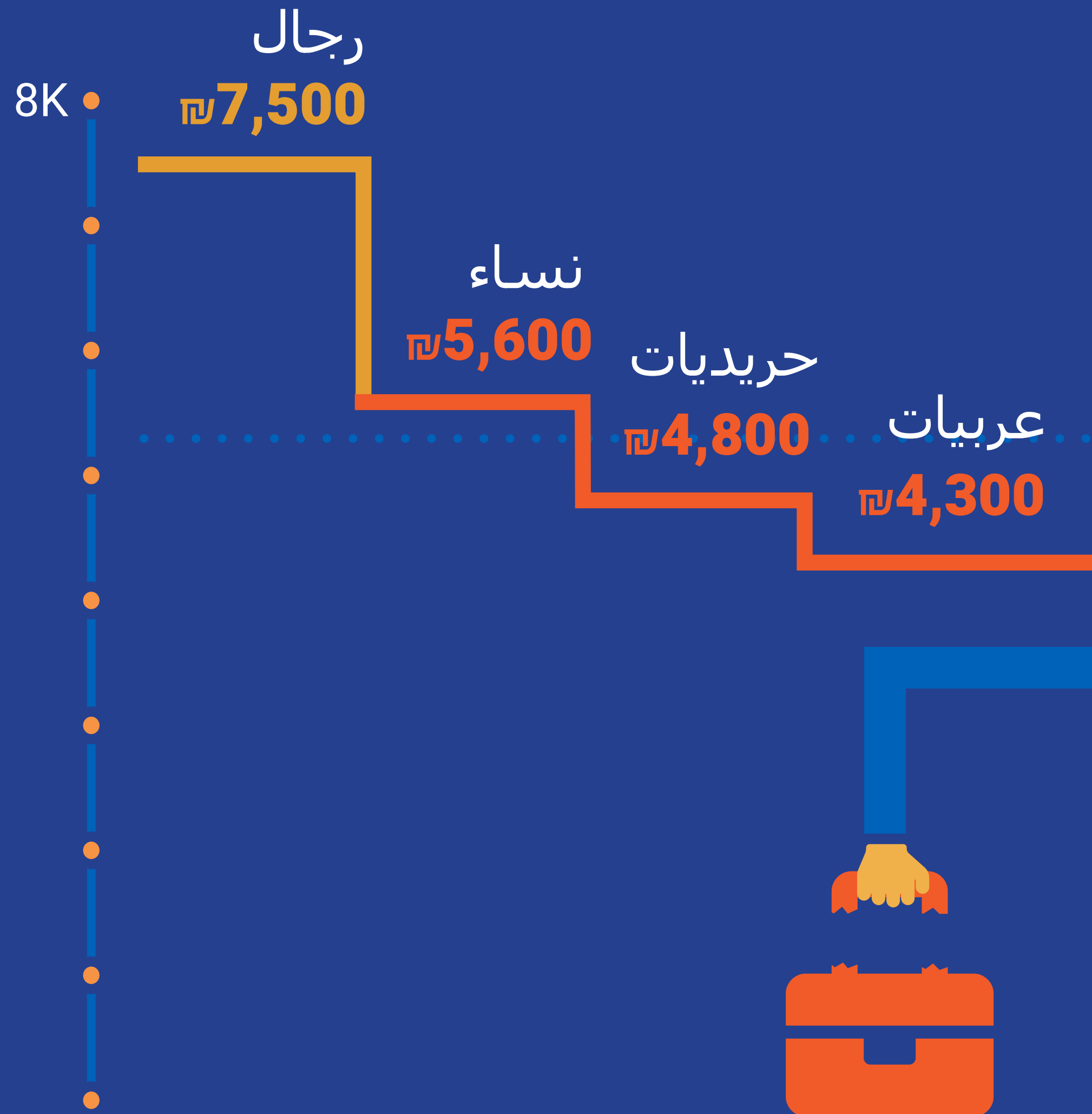
التوقف عن العمل



مع حلول الأسبوع الأول من شهر نيسان (أبريل) توقف 21% من النساء عن العمل (مقارنة بـ 16% من الرجال). كما وتوقفت 30% من النساء الحريديات و- 18% من النساء العربيات عن العمل.

أجيرات

متوسط الرواتب الشهرية لمن توقفوا عن العمل



سببت أزمة الكورونا ضرراً أكبر لمن يتقاضون أجوراً منخفضة، خاصة لدى النساء اللاتي تشكّلن غالبية متقاضى الأجور المنخفضة في الأيام العادية أيضاً. بناء على ذلك، فإن مخصصات البطالة التي حصلت عليها النساء عند إنهاء عملهن كانت أكثر انخفاضاً. عليها النساء عند إنهاء عملهن كانت أكثر انخفاضاً.

كان متوسط الراتب الشهري للنساء اللاتي توقفن عن العمل **5,600 شيكل** شهرياً - أعلى بقليل من الحد الأدنى للأجور - **5,300 شيكل**. كان متوسط الراتب الشهري للنساء الحريديات اللاتي توقفن عن العمل **4,800 شيكل**، مقابل **4300 شيكل** لدى النساء العربيات.



تشكّل النساء 39% من مجمل المستقلين المستحقين لمنحة المساعدة. كان متوسط مبلغ المنح للنساء **3132 شيكل**، أي حوالي **1400 شيكل** أقل من متوسط المنح للرجال. يعكس الفرق في مبلغ المنح الفجوات الجندرية في الدخل - تبلغ الفجوة المتوسطة في الدخل الشهري حوالي 42% لصالح الرجال (**5,880 ش.ج** للنساء مقارنة بـ **10,081 شيكل** للرجال).

مستقلات

مستحقوات المنحة من بين المستقلين\ات:

رجال

61%

متوسط المبلغ: **4,568 شيكل**



نساء

39%

متوسط المبلغ: **3132 شيكل**

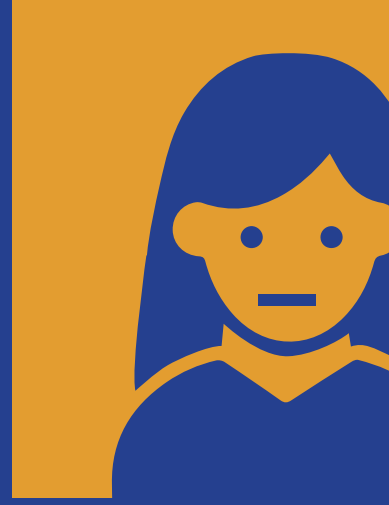


النساء على هامش الاقتصاد

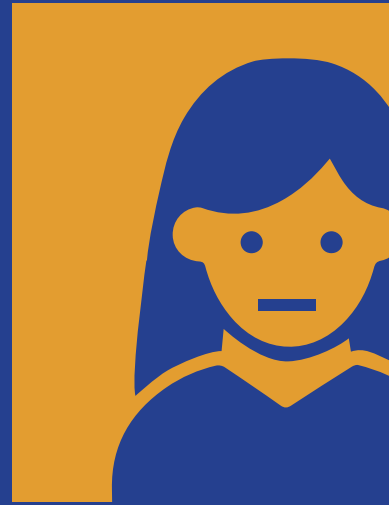
مبلغ الأجور التي تمنح المشغّلين الحق في الحصول على منحة إعادة العمال إلى العمل هي **3,300 شيكل** على الأقل.



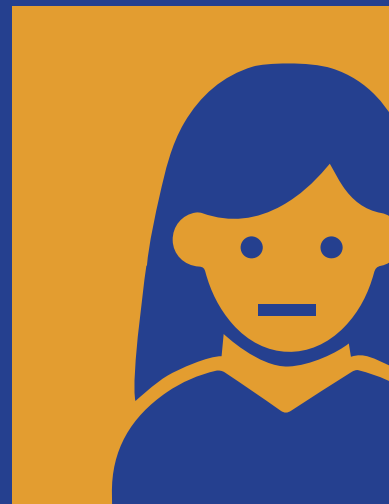
تكسب حوالي 20% من النساء اللاتي خرجن لعطلة غير مدفوعة أقل من **3,100 شيكل**، أي ليس للمشغّلين محفز عالٍ لإعادةتهن إلى العمل مقارنة بإعادة الرجال.



تشير التقديرات إلى أن نسبة النساء العربيات العاملات في أعمال غير رسمية تبلغ حوالي 15%. يعني ذلك أن ليس باستطاعتهن تلقي أي تعويض عن فقدانهن لعملهن.



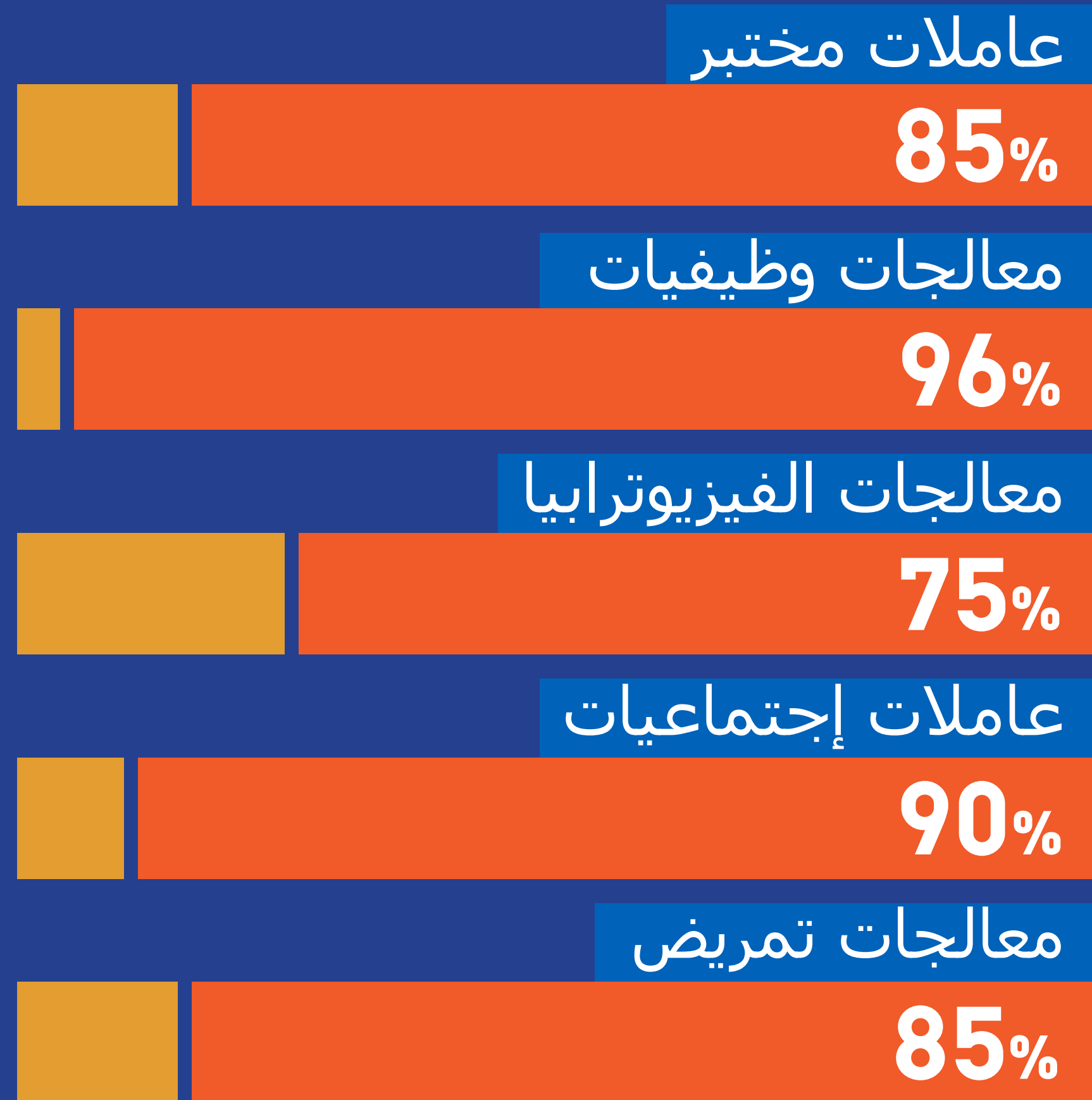
للنساء تمثيل أعلى من اللازم في الأعمال غير الرسمي بشكل عام، مثل العاملات في البيوت (في التنظيف ورعاية الأطفال)، عديمات الجنسية، اللاجئات، النساء في الدعارة، والمزيد. لا تستطيع هذه النساء الوصول إلى نظام الضمان الاجتماعي، وبالتالي فقد يتدهور وضعهن بسبب فقدان الدخل للتشرد والجوع.



3

العاملات الضروريات في فترة الكورونا

ضروريات لمواجهة جائحة الكورونا



تشكل النساء غالبية العاملين في الأجهزة العامة الضرورية لمواجهة عواقب الجائحة. كشفت الجائحة عن انعدام العدالة في سوق العمل المنفصل والاستقطابي حيث أن نسبة كبيرة من العاملات الضروريات يتقاضين أجورا منخفضة للغاية. تتميز هذه الوظائف بجزئيتها وبرواتبها المنخفضة من متوسط الأجور.

رجال | نساء

الضروريات لعودة نشاط سوق العمل

تشكل النساء الأغلبية الساحقة من العاملات في أجهزة التربية ورعاية الأطفال - حيث تشكّلن في النظام التعليمي 76% من مجمل المدرّسات. هذا بالإضافة إلى الحاضنات اللاتي ناضلن لمدة شهرين تقريبًا مؤخرًا للحصول على التعويض عن خسارة الدخل في أعقاب أزمة كورونا.

تشكّل النساء

76%

من مجمل المدرّسات
ين في نظام التربية



4

الضمان الاجتماعي



تعتمد النساء في الأيام العادية على نظام الضمان الاجتماعي أكثر من الرجال



أكثر من ربع (حوالي 26%) العائلات أحاديّة الوالديّة (التي ترأس 90% منها نساء) عاشت في فقر حتى قبل الأزمة التي أدت إلى ارتفاع النسبة إلى 30%.



تشكّل النساء نسبة 70%

من مستحقات\ي مخصصات التمريض



تشكّل النساء نسبة 60%

من مستحقات\ي ضمان الدخل

العنف الجندي

5



وصلت

1,840

شكوى عن حالات عنف
أسري لمراكز الرفاه
الاجتماعي في شهر أيار
(مايو) فقط

النساء أكثر عرضة للعنف الأسري بمختلف أنواعه -
الجسدي، الاقتصادي والجنسي. زادت الكورونا - التي
أجبرتنا على التزام المنازل لوقت مستمر - من الخطر
على النساء داخل بيوتهن

تشير بيانات الشرطة إلى زيادة بنسبة 17% في
الأشهر آذار (مارس) - نيسان (أبريل) في عدد قضايا
العنف الأسري مقارنة بالفترة نفسها من العام
الماضي.

تشير بيانات التوجهات إلى خط الطوارئ الذي
تشغله وزارة الرفاه إلى أن 1,840 شكوى وصلت
إلى المركز في مايو الماضي - زيادة قدرها 122%
مقارنة بشهر أبريل 2020.

ولكن التقدير هو أن هنالك نقص كبير في الإبلاغ
عن هذه الحالات

تمثيك

6

لا يزال تأثير النساء في مراكز صنع القرار في البلاد محدودًا

تشكل النساء أقل من ربع من مجمل وزراء الحكومة (23%) وأكثر بقليل من الربع (27.5%) من مجمل أعضاء الكنيست. تم تعيين ثلاث نساء فقط في مناصب مدراء الوزارات الحكومية. كانت النساء أقلية ضئيلة أيضا في كافة الطواقم التي عملت على صياغة طرق لمواجهة جائحة الكورونا والأزمة التي أحدثتها.



* انضمت للكنيست أربع أعضاء جديدات بعد استقالة بعض الوزراء بموجب القانون النرويجي.

سيؤدي انعدام التطرق إلى التحديات الفريدة التي تواجهها النساء - بما في ذلك نسبة الحاصلات على أجر منخفض، العمل غير مدفوع الأجر والعنف الجندري - إلى التراجع في كل ما يتعلق بالمساواة الجندرية. هذا بالإضافة إلى كون النساء من الأقليات، ذوات الاحتياجات الخاصة، عديمات الجنسية، والأمهات الأحاديات أكثر عرضة للتأثر من السياسات غير المراعية جندريا وذلك لوضعهن الاقتصادي المتدني نسبيا.

كتبت: ياعيل حَسون وهَداس بن إياهو

تصميم: ليتال بيطون

FRIEDRICH
EBERT
STIFTUNG


מכון ון ליר בירושלים
THE VAN LEER JERUSALEM INSTITUTE
معهد فان لير في القدس

יזדעת
הכי תעריף • she knows

מרכז אדפה AdvaCenter
מרכז אדפה
מידע על שוויון וצדק חברתי בישראל

- أندبلد، ميري، أورن هلر ولاهف كرايدي. 2020. تأثير الركود الذي أعقب أزمة كورونا على مستوى المعيشة، الفقر وانعدام المساواة. أبحاث للنقاش 133. معهد التأمين الوطني
- دائرة الإحصاء المركزية. 2020. معطيات بمناسبة يوم المرأة العالمي: بيان للصحافة.
- معهد التأمين الوطني. 2020. ربع إحصائي محدّث لنيسان (أبريل) 2020.
- هرتسبيرغ-دروكر، إفرات، مثير يعيش وتالي كريستال. 2020. العائلة والعمل في ظل الأزمة: إسرائيل تحت جائحة الكورونا. جامعة حيفا
- شرطة إسرائيل، معلومات عن العنف الأسري والعنف تجاه النساء والأطفال. معطيات تلقيناها في يوم 2020\5\25
- وزارة المالية، قسم خبيرة الاقتصاد الرئيسية. 2020. مميزات العمال الذين توقفوا عن العمل. تغطية أسبوعية 6\1.
- وزارة المالية، قسم الأجر واتفاقيات العمل. تقرير الخدمة العامة وهيئات الأمن للعام 2018.
- وزارة العمل، الرفاه والخدمات الاجتماعية. 2020. العنف الأسري - ارتفاع بالتوجهات لمركز 118. بيان للصحافة من يوم 2020\6\2
- مكتب رئيس الحكومة. خريطة لقياس احتياجات النساء. بيانات واردة من مصلحة الضرائب فمن يوم 2020\4\26.
- طواقم خبراء الأزم - طاقم النساء. تأثير أزمة كورونا على توظيف النساء العربيات والحرديات. ورقة موقف رقم 1.
- كابلان، عميت وآخرون. 2020. تحويل العاملات من شفافات إلى مرثيات: العوائق الماثلة أمام النساء في سوق العمل في إسرائيل. معهد فان لير القدس، 2020.
- مصلحة التشغيل. 2020. طيف السكان - نيسان 2020، إحصاءات.